

Порядок переноса данных из ИП 1 в ИП 2

Данная инструкция описывает работу конвертора данных из ИП1 в ИП2. Перенос данных происходит автоматически с запросом некоторой информации у пользователя. Существуют два варианта переноса данных:

- Импорт справочников позволяет импортировать только справочники (данный режим применяется в начале года).
- При импорте всех данных производится перенос всех данных по состоянию на любой день (перенос всех операций: ЖБО, счетов-фактур и т.д.).

Вариант и время для перехода с ИП1 на ИП2 выбирается пользователем самостоятельно. Мы рекомендуем делать это в мае, августе или ноябре с использованием варианта переноса всех данных. Это предпочтительнее перехода в начале года, т.к. в этом случае процесс перехода на новую версию не пересекается с годовыми отчетами и новогодними изменениями законодательства.

Выбор варианта переноса будет запрошен у пользователя в процессе переноса данных.

Корректный перенос данных осуществляется при работе с последними версиями настроек Инфо-Предприятия 1-ой версии:

ИП: Торговый склад версии 21810 или выше

ИП: Бухгалтерия версии 19155 или выше

ИП: Упрощенная система 1966 или выше

ИП: БТС версии 19155 или выше

Если версия установленной настройки более ранняя, необходимо поставить обновление.

Внимание!

Необходимости в наличии полноценной рабочей 1-ой версии Инфо-Предприятия нет – экспорт будет работать и на демо-версии. Поэтому, если после установки последнего обновления программа начнет выдавать сообщения об ограничениях демо-версии, на это не стоит обращать внимание.

Для передачи данных их сначала необходимо экспортировать в файл, а потом импортировать. Процедура экспорта выполняется в Инфо-Предприятии 1-ой версии, для этого необходимо поставить соответствующий пак-файл, содержащий функцию экспорта данных:

TS_EXP_IP2.PAK – в программу Инфо-Предприятие: Торговый склад

BUH_EXP_IP2.PAK – в программу Инфо-Предприятие: Бухгалтерия

USN_EXP_IP2.PAK – в программу Инфо-Предприятие: Упрощенная система

BTS_EXP_IP2.PAK – в программу Инфо-Предприятие: Бухгалтерия + Торговый склад

После установки появится пункт меню **«Сервис | Экспорт в ИП 2»**.

Общее время, которое потребуется на переход с ИП1 на ИП2 зависит от размера базы данных и выбранного варианта переноса данных и может варьироваться от 2-3 мин до 2-3 час.

Внимание!

Если вы работали в 1-ой версии Инфо-Предприятия не один год и не закрывали период, то для ускорения и упрощения перехода мы рекомендуем закрыть период в 1-ой версии перед переносом данных. Например, оставить только данные за один или за два последних года работы. Закрыть период в 1-ой версии можно с помощью меню **«Файлы | База данных | Заккрытие периода»**.

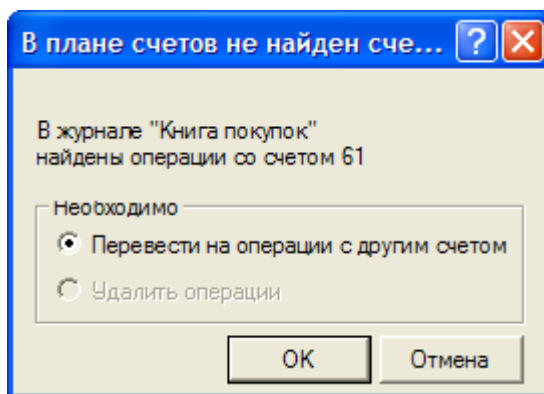
Экспорт

Для того чтобы экспортировать данные из ИП 1 в файл, который будет в последствии прочтен ИП: Бухгалтерия 2, следует выбрать раздел **«Сервис | Экспорт в ИП 2»**. В открывшемся диалоговом окне указывается папка, в которую будут сохранены экспортируемые данные.

Важно !

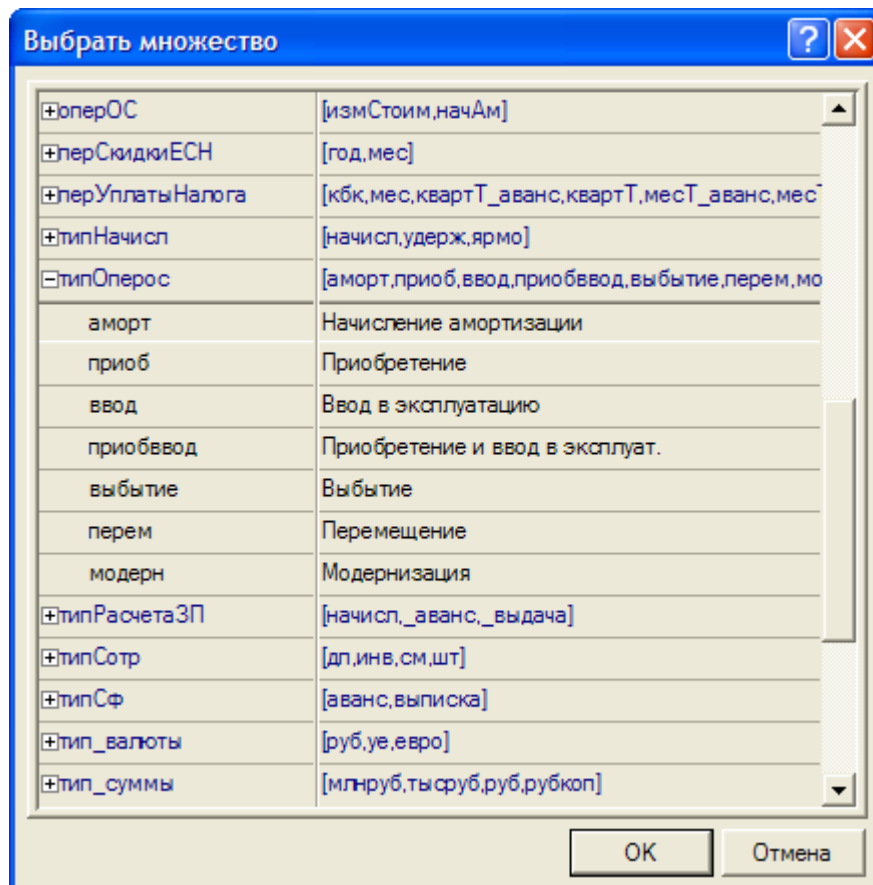
Если до этого выполнялся экспорт данных из другой базы, необходимо очистить содержимое папки от файлов, созданных при предыдущем экспорте.

Проверка. Перед началом экспорта программа автоматически сделает резервную копию всех данных и выполнит проверку логической целостности базы данных. Если проверки логической целостности базы данных не проводились регулярно, процедура проверки может занять продолжительное время. В процессе проверки будут выдаваться диалоги, например следующий диалог:



сообщает о том, что в каких-то записях книги покупок указан несуществующий счет “61” и предлагается заменить (перевести) его на другой счет.

Диалог выбора элемента множества появляется тогда, когда в записи не указан или указан несуществующий элемент множества (перечисления), например, здесь:



предлагается выбрать тип операции по основному средству, поскольку тип операции в журнале не указан.

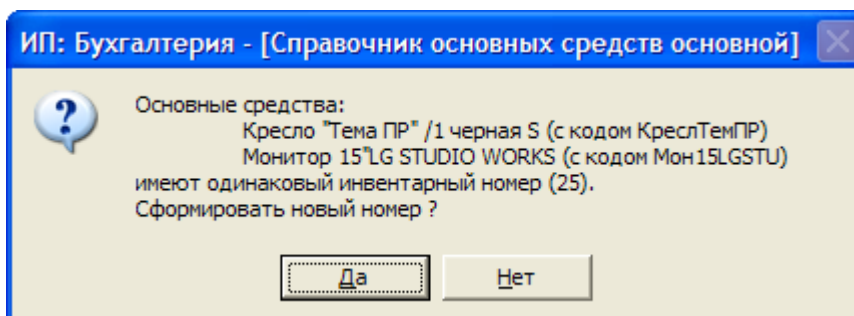
Также при проверке могут выдаваться другие диалоги, связанные с проверкой плана счетов, журнала бухгалтерских операций.

Экспорт. В процессе экспорта возможно появление различных диалоговых сообщений.

При экспорте различных справочников производится проверка уникальности указания счета в плане счетов для записей этих справочников.

Уникальность указания счета в каких-то случаях является требованием, а в каких-то рекомендацией:

- При переносе клиентов с одинаковыми счетами, возможна потеря информации о том, с кем происходят взаиморасчеты, что может привести к некорректному формированию книг покупок и продаж.
- Наличие одинакового счета учета или счета амортизации у разных основных средств ведет к неправильному расчету амортизации в ИП2. Совпадение инвентарных номеров у нескольких основных средств не допускается в Инфо-Предприятии 2-ой версии. В процессе сохранения таких основных средств программа присвоит им новые инвентарные номера, о чем будет выдано сообщение:



При выборе "Нет" экспорт останавливается, при выборе "Да" изменения будут внесены и в

текущую базу данных тоже. После импорта надо будет заново сформировать карточки ОС-6 и ОС-1 на них.

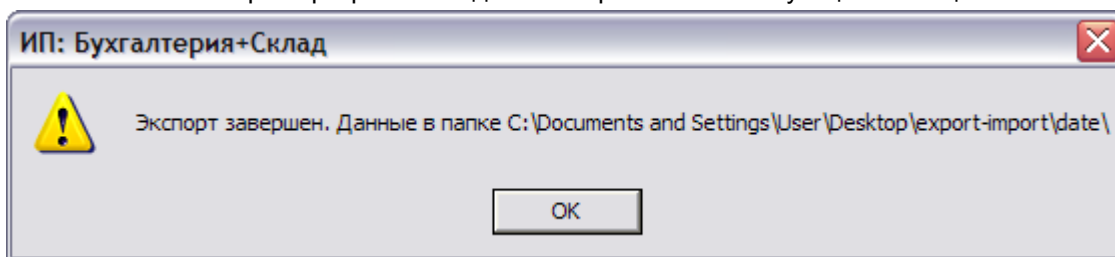
- Совпадение счетов товаров в большинстве случаев не является критическим. Это влияет только на правильность отображения остатков 41-ого, 10-ого и др. счетов в оборотной ведомости.
- Совпадение счетов подотчета сотрудников приводит к недостоверному переносу данных по авансовым отчетам.
- Совпадение счетов учета сотрудников (использование общего счета зарплаты 70/ВСЕ) приводит к недостоверному отражению колонки «к выплате» и «долг за предприятием» в расчетной ведомости и других отчетах по зарплате.

Если в базе были обнаружены несколько клиентов (основных средств, товаров, сотрудников или расчетных счетов) ссылающихся на один и тот же счет, экспорт можно остановить и внести корректировку. Для этого выберите «Нет» в диалоге.

При переносе данных следует удостовериться, что одни и те же валюты имеют одно и то же название в обеих программах. Например, вариант «рубль-рубли» (ИП1-ИП2) не правильный, должно быть «рубль-рубль». Вариант «Доллар-USD» тоже не правильный, должно быть «Доллар-Доллар» или «USD-USD». Регистр букв учитывать не нужно, но следует понимать что «рубль» и «рубли» для программы разные слова и соответственно разные валюты. Если название одной и той же валюты не будут совпадать, то импорт посчитает что это «другая» валюта, добавит ее, и все операции, которые были ранее связаны с ней, будут и в новой программе связаны с ней.

При экспорте данных по заработной плате обращений к пользователю не происходит.

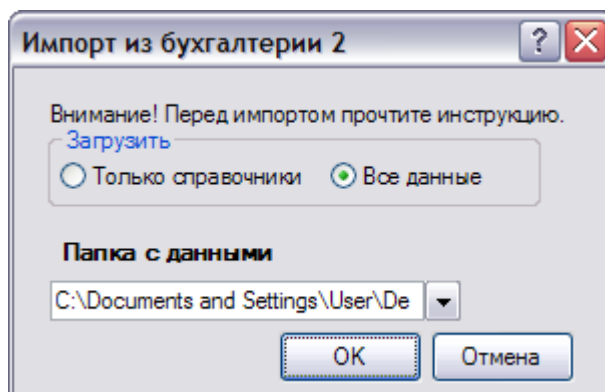
По окончании экспорта программа выдаст на экран соответствующее сообщение.



Необходимо запомнить или записать путь к папке. Это потребует на следующем шаге.

Импорт

На этапе импорта данных программа запросит выбрать вариант: импорт справочников или импорт всех данных.



Для того, чтобы импортировать данные в ИП 2, следует выбрать раздел **«Сервис | Импорт данных | Перенос из ИП 1»**. Далее, в диалоговом окне, следует выбрать режим импорта (только справочники или все данные), а также указать папку, в которой хранятся импортируемые данные (сохраненные на этапе экспорта).

Загрузка данных производится автоматически с минимальным кол-вом обращений к пользователю. Если импортируются специфические данные, возможно появление диалогов. Корректирующие диалоги появляются в том случае, если программе не удалось автоматически произвести соответствие между импортируемыми данными и стандартными справочниками, а также в ряде других случаев. В случае возникновения корректирующих диалогов, пользователю следует найти замену вручную или добавить соответствующие данные в справочник.

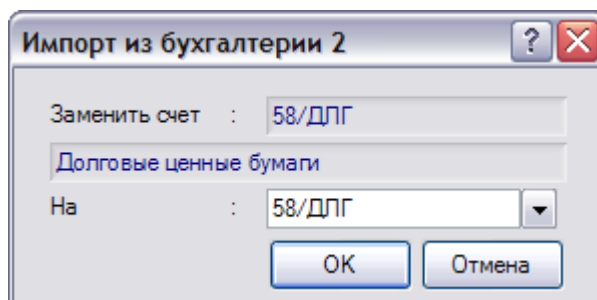
Импорт справочников. Все справочники переносятся автоматически без каких-либо нюансов. Если в базе изначально не было ни одного склада, то он будет создан при импорте автоматически. Этот склад будет использован в качестве аналитики 41-ого, 43-его и 10-ого счетов для всех загружаемых проводок. При желании, отключить аналитику по складам на этих счетах можно, как до начала импорта, так и после. Это же касается и всех остальных аналитик. Подключать свои дополнительные аналитики к существующим счетам до завершения переноса данных нельзя за следующим исключением:

- 1) Можно подключить/отключить к счету 90/В аналитику по объектам производства или по видам экономической деятельности для заполнения этих справочников на основе субсчетов 90-ого счета в ИП1. Для корректной работы этой функции необходимо соблюдения правила разбиения счетов 90-ого счета описанное в бланке "0.00 Квартальная отчетность - Последовательность составления" в версии ИП1.
- 2) Можно подключить/отключить аналитику по договорам на 66-ом счете. Если аналитика есть, и в базе изначально не было ни одного договора, он будет создан при импорте автоматически. Этот договор будет использован в качестве аналитики 66-ого счета для всех загружаемых проводок. Если отключить аналитику по договорам на 66-ом счете, а в импортируемой базе на 66 счете были субсчета, то субсчета будут добавлены.

В процессе импорта производится добавление записей в справочники: товаров, клиентов и сотрудников при обработке субсчетов соответствующих счетов. Это происходит в том и только в том случае, когда товары (клиенты, сотрудники и т.п.) хранятся только на субсчетах, т.е. когда субсчет в плане счетов не указывает никакая запись в каком-либо справочнике. Если же на субсчет указывает запись соответствующего справочника (например, клиент в справочнике покупателей), он будет преобразован в соответствующий синтетический счет с указанием аналитики – записи этого справочника.

- ТМЦ в справочник "ТМЦ и услуги" добавляются при обработке счетов: 10, 41, 43, 004 и др. При обработке затратных счетов 20, 44, могут быть добавлены услуги (см.ниже).
- Новые клиенты могут быть добавлены при обработке счетов 60 и 62 ого счетов. При обработке 76-ого счета новые клиенты добавляются при обработке названий субсчетов. Если в названии встречаются такие сокращения как: ИП, ОАО, ЗАО, ООО и т.д., на основе субсчета создается запись в справочнике клиентов. В противном случае будут создаваться субсчета.
- Сотрудники добавляются в том случае, если для счетов 70 и 71 обнаружены субсчета, не указанные в поле «Счет» справочника сотрудников.

Импорт журнала бухгалтерских операций (ЖБО). ИП2 уже содержит настроенный план счетов с аналитиками. При загрузке данных происходит соотнесение счетов из ИП1 счетам стандартного плана счетов ИП2. При необходимости будут перенесены субсчета некоторых счетов. Наиболее распространенным диалогом, появляющимся в процессе импорта ЖБО, является корректирующий диалог «Замена счета». Он возникает в случае, когда программа не смогла автоматически преобразовать счет к стандартному счету. В таком случае следует выбрать счет вручную или добавить новый счет в справочник счетов.

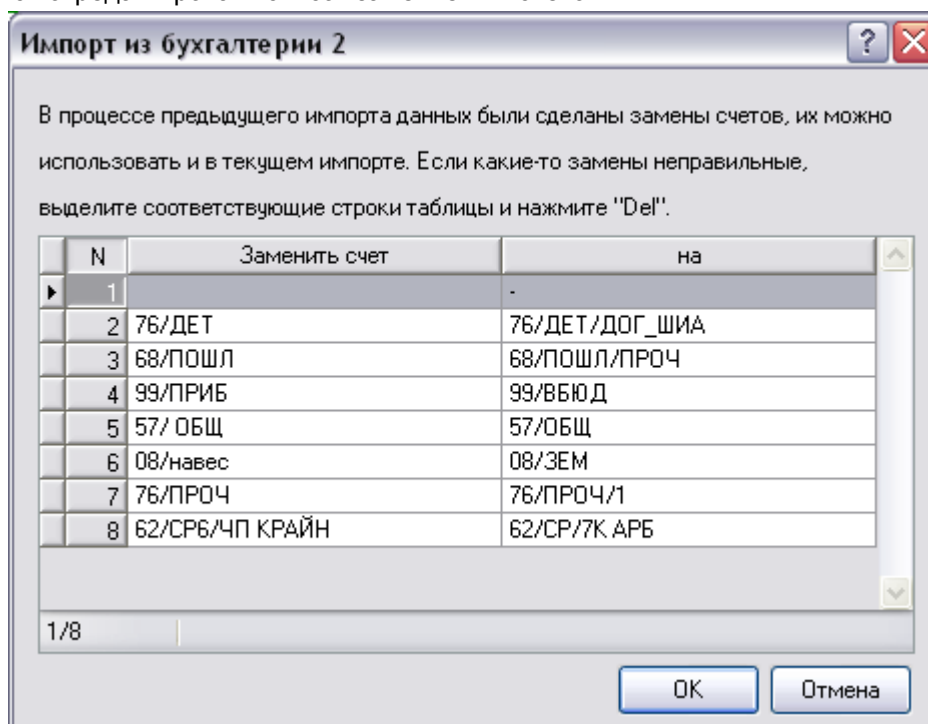


Замечание

Если, после заполнения диалога «Замена счета» в импортируемых данных еще раз встретится замененный счет, то он будет заменен автоматически.

При импорте не должен возникать диалог типа: «Выберите счет дебета (кредита) в проводке...», это ошибка. Если такой диалог возникает, необходимо обратиться к разработчику.

Если импорт производится вторично (например, если после загрузки данных потребовалась корректировка некоторых параметров импорта), то, после выбора папки с данными, предлагается отредактировать список заменяемых счетов:



В процессе загрузки производится анализ субсчетов затратных счетов 20-ого, 44-ого. Субсчета этих счетов могут быть преобразованы к записям услуг журнала “ТМЦ и услуги”. Для этого в процессе загрузки будет выведен диалог, запрашивающий параметры такого преобразования:

Сопоставление [?] [X]

Следующие шаблоны будут использованы для преобразования субсчетов счетов затрат в записи услуг справочника "ТМЦ и услуги".

Услуги на 44-ом счете : 44*

Исключая : 44/ЗП*;44/Р*;44/ФОТ*;44/ПРОЧ*

Услуги на 20-ом счете : 20*

Исключая : 20/МП*;20/ЗП*;20/ТС*;20/ПРОЧ*;20/ЕНВД*

Если надо сохранить структуру 20-х и 44-х счетов без каких-либо преобразований, очистите графы.

Если надо преобразовать все субсчета 20-х и 44-х счетов в услуги, очистите графы исключений.

OK Отмена

Здесь указываются шаблоны субсчетов в плане счетов исходной базы данных в ИП1. Субсчета, удовлетворяющие указанным шаблонам, и не удовлетворяющие указанным исключениям, будут преобразованы в записи справочника **ТМЦ и услуги**.

В случае отказа от преобразования, надо помнить, что в записях справочника ТМЦ и услуг хранится такой параметр, как "ставка НДС", его отсутствие может затруднить последующий ввод документов на оказания фирме услуг и регистрацию записей в книге покупок. Однако устранить эту проблему, при необходимости, можно и после импорта.

Импорт книг покупок и продаж. Для корректного переноса книг покупок и продаж в ИП2 необходимо наличие проводок отгрузки/поступления, а также оплат от покупателя/поставщика. При наличии операций с вариантом формирования проводок типа "не формировать", после импорта потребуются дополнительная корректировка книг, например, потребуются указать во входящих счет-фактурах соответствующие им документы отгрузки. Проводки по отгрузке/поступлению должна быть связана с соответствующей записью книг покупок/продаж в ИП1.

Следует помнить что в случае если записи в книгах ИП1 попадают в «журнал движения ценностей и услуг» является отгрузкой и в ней нет состава, то запись в «журнале движения ценностей и услуг» будет без состава (потому что его нет) и без суммы (потому что она подсчитывается на основе состава).

Книга продаж. Данные из книги продаж ИП1 попадают как в журнал «Движение ценностей и услуг», так и в журнал выписанных счетов-фактур.

В журнал «Движение ценностей и услуг» ИП2 данные из книги продаж ИП1 попадают только если вариант формирования проводок стоит как «Только по отгрузке и налогам» или «По отгрузке, налогам и списанию».

В журнал выписанных счетов-фактур ИП2 данные из книги продаж ИП1 вне зависимости от варианта формирования проводок, указанного в исходной (в ИП1) фактуре. После импорта необходимо откорректировать, а, при необходимости, удалить лишние записи в журнале выписанных счетов-фактур ИП2. Обратите внимание, что у всех отгрузок, по которым ранее был произведен аванс, должна быть указана оплата (тот аванс). Это связано с отличной от ИП1 логике работы книги продаж, а именно, в ИП2 записи о сторно аванса не хранятся в базе данных, а добавляются в момент печати бланка книги покупок в случае указания авансового

платежного документа в счет-фактурах на отгрузку. Если аванс не указан, книгу продаж надо будет откорректировать после импорта.

Книга покупок. Данные из книги покупок ИП1 попадают как в журнал «Движение ценностей и услуг», так и в журнал оприходованных счетов-фактур.

В журнал «Движение ценностей и услуг» ИП2 данные из книги покупок ИП1 попадают только если вариант формирования проводок стоит как «Только по приходу» или «По приходу и налогам».

В журнал оприходованных счетов-фактур ИП2 переносятся все данные из книги покупок ИП1 за исключением «Сторно аванса». Сторно аванса в ИП2 добавляется в книгу покупок при печати бланка автоматически (см.выше).

Импорт данных по зарплате. При импорте данных по заработной плате, возможны следующие обращения к пользователям:

- При переносе начислений из ИП1 часть начислений и удержаний может быть сопоставлена встроенным стандартным начислениям и удержаний в ИП2, остальные будут перенесены и добавлены в ИП2. Для этого в процессе импорта появляется диалог сопоставление видов начислений и удержаний.

Импорт из бухгалтерии 2

Для сопоставления нескольких видов начислений ИП1 базовому можно ввести их через ";".

Сопоставление

начисления | удержания

Загружаемые начисления ИП1	Базовые начисления
.поврем	001
Повременно	Тариф месячный. Оклад
.премия	053
Премия	Премия разовая
отпуск	060
Отпуск	Отпуск очередной

Шаблон аванса: аванс*

Не импортировать начисления : больн*;возвращено;комп*;рождреб;отпуск

OK Отмена

Данный диалог носит информационно-корректировочный характер. В нем на закладке **Начисления** отражены импортируемые начисления и варианты их замены. В таблице соотнесения начислений слева отображаются начисления в ИП1, справа – *базовые начисления* в ИП2. При желании, пользователь может поменять значения на те, которые считает наиболее точными. Разовые начисления, такие как отпуск, больничный, пособия при рождении ребенка, разовые премии и т.д. переносить не надо. Также надо исключить из переноса сдельные начисления. Все это указываются в графе «Не импортировать

начисления”.

Список начислений в ИП1 ограничен только теми начислениями, которые встречаются у сотрудников. При указании начислений можно использовать “;” (точку с запятой) и “*” (звездочку) для того чтобы сопоставить сразу несколько начислений ИП1 базовому начислению ИП2.

Аналогично, на закладке **Удержания** указываются, какие удержания ИП1 каким удержаниям в ИП2 соотносятся. В графе “Не импортировать удержания”, которые надо игнорировать при импорте, например удержание “Аванс” – в ИП2 сумма аванса указывается в приказе, а не в специальном удержании.

Если вы не хотите чтобы какие-либо начисления сопоставлялись, чтобы все начисления из ИП1 были перенесены без изменения в ИП2, очистите поля этого диалога.

- Если остались не соотнесенные начисления, то при их переносе производится подбор начислений на соответствие положениям НК по страховым взносам (ФЗ-212) и ЕСН (при загрузке данных до 2010-ого года). В ИП2 существует справочник статей страховых взносов (он же для статей ЕСН до 2010-ого года), который представляет собой классификатор, построенный на базе налогового кодекса. В ИП1 нет четкого соотнесения начислений положениям НК, поэтому при импорте данных программа выполняет подбор стати страховых взносов. Подбор начислений ЕСН производится по комбинации параметров начислений: ФСС, ФМС, ПФ, а также, по сумме льготы. Если занесенное начисление не соответствует ни одной статье НК, программа выведет диалог, в котором предложит выбрать статью, соответствующую этому начислению:

Импортированные параметры начислений ЕСН	Заменить на следующие параметры
Праздничные	238,1,14 Натуроплата до 1000 руб в мес
Сумма льгот: 0	Сумма льгот: 1 000
ФСС : ДА	ФСС : НЕТ
ФМС : ДА	ФМС : НЕТ
ПФ(баз) : ДА	ПФ(баз) : НЕТ
ПФ(страх) : НЕТ	ПФ(страх) : НЕТ

OK Отмена

- После импорта начислений, список всех добавленных (не соотнесенных) начислений будет выведен на экран для утверждения:

Проверьте соответствие добавленных начислений и кодов дохода!

Код	Название	НДФЛ	Статья	Формула
00002	Премия	2000	236.1	НН_1*ПЦ%+СТ
00004	Дивиденды	1010	236.1	СТ
00010	Доходы ЧП	-	238,3	СТ
+				
+/-3				

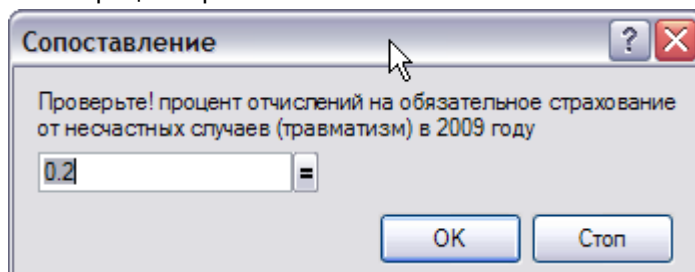
Вид справочника

Выбрать Отмена Найти

В списке можно отредактировать коды дохода и статьи ЕСН. Формулы, по которым высчитываются начисления, в процессе импорта не используются, но их надо будет проверить при первом расчете заработной платы.

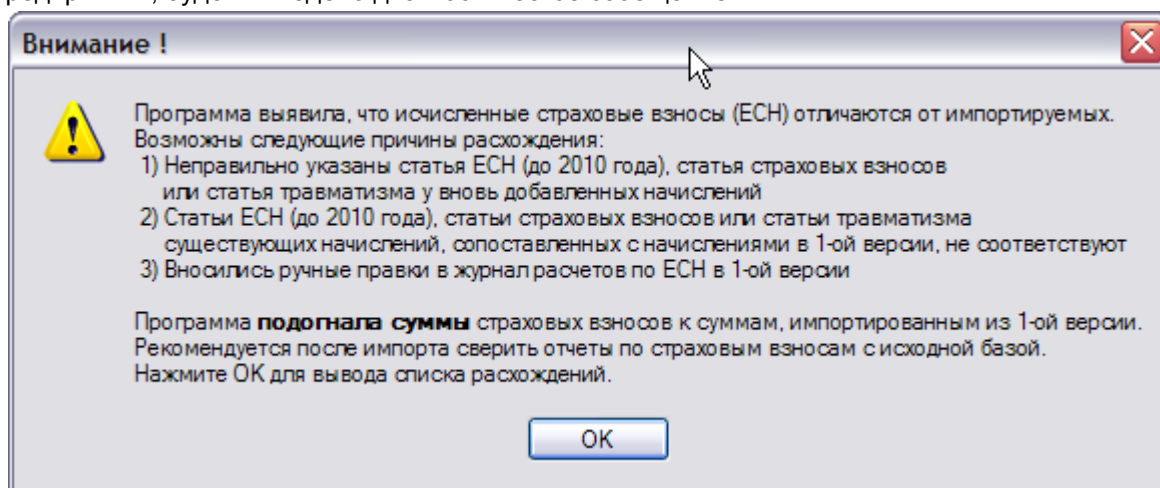
- Диалоги замены кодов дохода и замена вида документа появляются в крайне редком случае, когда им не соответствуют значения стандартных справочников. В этом случае пользователь может выбрать замену вручную или добавить соответствующее значение в справочник.
- Определение вычетов производится аналогично выбору кода дохода. Корректирующий диалог может возникнуть в том случае, если вычет был указан в виде суммы, а не в виде кода дохода или в том случае, когда код вычета не соответствует справочнику стандартных вычетов. В корректирующем диалоге указывается ФИО сотрудника, для которого изменяется вычет, сумма вычета, а также количество детей, если вычет осуществляется на ребенка.
- Диалог определения рабочих графиков возникает в том случае, когда импортируется график, отличный от «Стандарт» и «Стандарт 40». В этом случае следует выбрать, какой именно график будет использоваться. Стандартные рабочие графики «Стандарт» и «Стандарт40» не импортируются, они уже имеются в ИП: 2. Если в ИП1 были созданы свои графики работ, их необходимо создать в ИП2 перед началом загрузки данных.

В режиме загрузки с вариантом **“Все данные”** происходит также и перенос всех текущих расчетов по заработной плате. При этом в процессе импорта программа осуществляет повторный расчет страховых взносов (или ЕСН до 2010-ого года) и травматизма на основе перенесенных исходных данных (сумм начисленной заработной платы и параметров начислений: статьи страховых взносов и статьи травматизма). Перед загрузкой текущих расчетов будет запрошен процент травматизма:



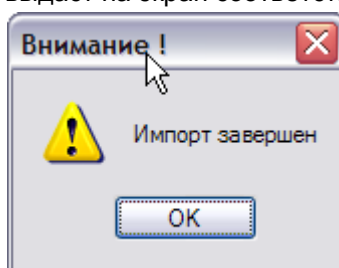
Этот процент будет использован для при расчете его в программе и сверке с импортируемыми данными.

В случае, если суммы взносов не совпадают с теми, которые получались в 1-ой версии Инфо-Предприятия, будет выведено диагностическое сообщение:



А после программа выведет список с сотрудниками, по которым выявлены расхождения. При наличии этих расхождений после импорта необходимо будет сравнить расчеты страховых взносов в 1-ой и 2-ой версиях (см.ниже).

По окончании импорта программа выдаст на экран соответствующее сообщение:



После импорта

После импорта в любых режимах. Необходимо выполнить следующее:

1. В справочнике основных средств нужно убедиться что ОКОФ указан верно, т.е. указана конкретная запись в справочнике ОКОФ, а не группа в справочнике ОКОФ. Например: указание «МАШИНЫ И ОБОРУДОВАНИЕ»(140000000) – неправильно, а указание «Комбайны картофелеуборочные» (142921404) – правильно. Сверить сводную ведомость по основным средствам после внесения изменений со сводной ведомостью в 1-ой версии.

После импорта в режиме “Все данные”. Необходимо выполнить следующее:

1. Сверить книги покупок и продаж в ИП1 и в ИП2. Они могут не совпадать если выписывались “ручные” счета-фактуры, т.е. фактуры с вариантом формирования проводок типа “не формировать” в ИП1 (см. выше). Если они не совпадают, проверить что записи в журналах выписанных и оприходованных счетов-фактур ссылаются на соответствующие им отгрузки, а в детализации записей, представляющих счет-фактуры на аванс и соответствующие им счет-фактуры после аванса, указаны платежные документы. Если ссылок нет, указать их, выбрав соответствующую запись из ЖБО.
2. Сверить оборотную ведомость с ведомостью в 1-ой версии. Обороты в ведомости должны сходиться полностью. Сальдо (на начало периода и конец) должно сходиться за исключением следующих активно-пассивных счетов с развернутым сальдо:
 - a. 44-ого, т.к. на 44-ом счете структура субсчетов заменилась структурой аналитик.
 - b. 90-ого, т.к. его структура субсчетов изменилась.
 - c. 76-ого счета, т.к. часть субсчетов этого счета заменяется записями в справочнике клиентов.
 - d. Возможно ряда других счетов если их настройки раздела баланса и флага “Свернутое сальдо субсчетов” отличаются от стандартных в ИП1.
3. Сверить сводную ведомость по налоговому учету с ведомостью в 1-ой версии. Ведомость может не сходиться, если корректные проводки настраивались в ИП1 самостоятельно или если в процессе импорта на вопрос “Разрешить указывать статью налогового учета ... для проводки ...” давался отрицательный ответ. Если ведомость не сходится, рекомендуется сделать перенастройку корректных проводок и воспользоваться пунктом меню «Сервис | Перенос проводок | По статьям» для замены статей НУ в проводках.
4. Если в процессе импорта текущих расчетов по заработной плате были выявлены расхождения между исчисленными страховыми взносами в ИП2 и импортированными из ИП1, то надо сверить отчеты по страховым взносам.